

# Nautisk Prøvekammer

fylder 50 år den 1. november 1954

En vejledende og kontrollerende, teknisk institution  
for skibsfarten gennem et halvt århundrede

Vel har kompasset, sømandens gamle, gennemprøvede vejleder over havene, været kendt gennem årtusinder, men den virkelige forståelse af kompassets naturkræfter, lovene herfor og dets betydning som videnskabeligt instrument er af langt senere dato, og som sådant har det særlig i vor tid gennemgået en rivende udvikling.

Det er betegnende, at flådens gamle kompas magasin var knyttet til Holmens snedkerværksted, i ældre tider blev der jo ofret meget på skibenes „forsiring“ og billedskærermæssige udsmykning, og hertil hørte også datidens smukke, rigt udskårne nathuse af fine træsorter. Det var derfor kunget, at kompasnagerne, som andre af de ældre tiders finmekanikere, f. eks. låsesmedene, henhørte under snedkerfaget.

Indtil 1880 var orlogsflådens kompasser oplagret ved det gamle, forlængst nedrevne snedkerværksted på Frederiksholm — een af Holmens større øer. Fra 1880 har kompasvæsenet haft til huse i søndre takkeloftbygningens sydende. Samtidig med flytningen til egne lokaler opførtes den „jærnfrie“ træpavillion til kompasundersøgelser på Frederiksholm, som efter tyskernes besættelse af Holmen blev flyttet til Grønningen og senere har fundet blivende plads ved prøvekammerets fremtidige hjemsted i Rosenvænget i København. Kun en stor, svær, cementblok tæt ved maskininventarimagasinets lagerskur for ildfaste sten ligger i dag som et synligt minde om de kompasundersøgelser, der i over 60 år fandt sted her i den gamle træpavillion, som stod på denne sokkel.

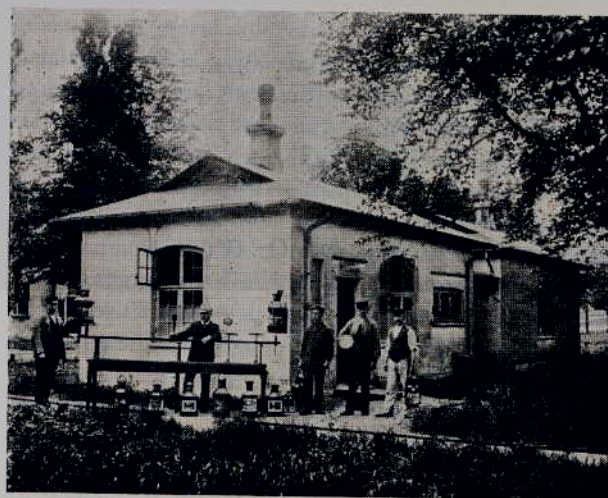
Fra intendanturens tovværksmagasin nedenunder kompasvæsenets nuværende lokaler stiger den gennemtrængende duft af tjæret tovværk op mellem de gamle gulvplanker, og denne „sømandens skønneste parfume“ svæber sig rundt i kompasvæsenets domæne, hvorfor der dufter så herligt „af skiv“ i alle rum.

Kompasvidenskabens rivende udvikling i vor tid har samtidig skærpet de krav, der på forskellig måde stilles med hensyn til det moderne kompas' nøjagtighed og rolige bevægelser og dermed igen til kontrollen og prøverne med dette vigtige navigationshjælpemiddel. Kravene til den mere og mere hastende skibsfarts sikkerhed har tid efter anden medført fastsættelse af nøje regler for beskaffenhed og anbringelse af skibslanterner. Undersøgelse af og den hermed forbundne udstedelse af de fornødne certifikater for kompasser og skibslanterner kom derfor på indenrigsministeriets foranledning til at foregå ved flådens kompasvæsen og orlogsværftets prøveanstalt, og omkring århundredskiftet fremkom der en række forskellige bestemmelser om

det offentlige krav til skibsllys og kompasser. Arbejdet i en af søværnet og indenrigsministeriet nedsat kommission resulterede i, at institutionen *Prøvekammeret for skibsllys og kompasser* blev oprettet den 1. november 1904. Sammen med flådens kompasvæsen henlagdes det under chefen for orlogsværftet (den gang en søofficer, der var chef for samtlige militære og civile institutioner indenfor orlogsværftets — det nuværende Holmens — område).

*Prøvekammeret* foretog i vid udstrækning undersøgelser for den civile skibsfart, idet certifikatudstedelse for skibslanterner og kompasser var blevet gjort obligatoriske, men prøvekammerets ledelse, personel og lokaliteter var dog fortsat fælles med flådens kompasvæsen, og som sådant underlagt marineministeriets overbestyrelse. Indtil 1925 varetoget orlogsværftets regnskabsvæsen tillige føringen af kompasvæsenets og prøvekammerets regnskaber. Tiden medførte imidlertid en stadig skærpelse af kravene til den civile skibsfarts lanterner og kompasser gennem de respektive tilsynslove for skibsfarten, og *prøvekammeret* gennemgik som følge heraf en fortsat udvikling til det mere selvstændige, det er særlig i året 1930, at denne selvstændighed grundfæstes gennem forskellige love og administrative bestemmelser.

I maj 1930 overgår *Prøvekammeret for skibsllys og kompasser* således til ministeriet for søfart og fiskeri, men det skal dog fortsat som hidtil drives i fællesskab med flådens kompasvæsen. Adskillelsen var dog kun af administrativ og regnskabsmæssig art; driften og arbejdet var vedblivende fælles, og udgifterne deltes stort set ligeligt mellem de to ministerier.



Det gamle, nu nedlagte prøvekammer på Holmen.  
Fotografiet er fra 1908.



1904-1944 er undersøgt 74.000 lanterner og 26.000 kompasser, medens der i den 10 årige periode 1944-54 er undersøgt 35.000 lanterner og 15.000 kompasser.

*Nautik prøvekammer* har forstået fuldt ud at leve op til de mange og omfattende opgaver, der i dag kræves af et moderne, teknisk kontrolorgan, til trods for vanskelighederne gennem den spredte virksomhed, dels på Slotsholmen, dels i Rosenvænget. Det sidstnævnte sted er bestemt til institutionens fremtidige domicil, men hidtil har byggerestriktioner m. m. medført, at planerne til en fuldt ud moderne og i alle måder hensigtsmæssig bygning for *Nautisk Prøvekammer* endnu ikke har kunnet føres ud i livet.

Fra 1904 til 1926 var den kendte opfinder af nautiske instrumenter, kaptajn i flåden *C. T. E. Clausen* chef, hans efterfølger blev kaptajn i flåden, *C. U. baron Dirckinck-Holmfeld*, der ligeledes var en mand af stor nautisk-teknisk viden. I 1945 overtoges chefstillingen af kommandørkaptajn, nu kommandør, *J. A. Hauptmann-Andersen*, der som mangeårig navigationslærer indenfor søværnet netop havde de forudsætninger, der krævedes som leder af den omfattende kontrolvirksomhed, hvortil *prøvekammeret* efterhånden havde udviklet sig, og som forstod at drive det i fuld forståelse med alt det nye, som de senere års store tekniske udvikling også har skabt indenfor den nautiske videnskab. I dette omfattende arbejde støttes kommandøren af de gennem mange år prøvede medarbejdere: prøveinspektør *H. Clausen* og prøvemestrene *Christoffersen* og *Thomsen*.

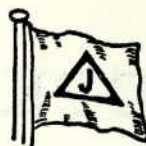
Indenfor skibsfarten har de senere år således lagt sig mange nye navigatoriske hjælpemidler, f. eks. gyrokompass, radar, decca, loran og hvad det nu altsammen hedder, men al teknik kan svigte og dermed skabe kritiske situationer, hvor man må ty tilbage til de gamle, prøvede metoder og hjælpemidler. Derfor vil magnetkompasset, derfor vil petroleumslampen, som er gemt bort i skibets inderste rum, til stadighed have sin berettigelse i det tilfælde, den i vor tid så vigtige el-strøm svigter, og derfor må disse gode gamle instrumenter stadig kontrolleres og være i beredskab — samtidig med, at alt det moderne udvikles og forbedres til gavn for skibsfarten og dermed også for hele det vordende samfund.

—del.

A/S MONTANA

Telefon 9246

Kul, Koks, Cinders



Dampskibsselskabet

JUTLANDIA

JENS TOFT

Ny Toldbodgade 5

TELF. \*8192

## En tiltalende måde at fejre jubilæum på

Det også ud over landets grænser kendte firma Sophus Berendsen A/S blev grundlagt i 1854 af Sophus Berendsen, og den 26. oktober fejrede det 100 års jubilæum.

Sophus Berendsen startede med et mindre antal funktionærer, og da han døde i 1884 blev hans firma ført videre af sønnen Albert Berendsen, der imidlertid døde i en alder af kun 37 år i 1897. Så blev firmaet omdannet til et aktieselskab med dets nuværende, administrerende direktør, Ludvig Elsass, som leder. I dag har firmaet, der på mange måder har gjort en stor indsats bl. a. for skibsfarten, filialer både i Aarhus, London, Oslo, og Stockholm. Hovedkontoret ligger i København. For Ludvig Elsass personlig var jubilæumsdagen en mærkedag af betydning, idet han selv har tjent i firmaet i mere end 68 år.

Jubilæet blev fejret med en reception i Ingeniørhuset og med en middag om aftenen for firmaets personale. Men også på anden måde fejrede man begivenheden. Som et bevis på firmaets interesse for dansk handel og industri skænkede det nogle beløb til Grosserer-Societetet, Danmarks tekniske Højskole, Ingeniørforeningen, Arkitektforeningen og til laugene i en sådan form, at renterne vil blive fordelt med et årligt beløb til hjælp for unge studerendes yderligere uddannelse. Endelig markerede man også dagen ved udsendelsen af en meget interessant bog — ikke et jubilæumsskrift, men et værk af videnskabelig betydning.

Bogen, der hedder „Stålkonstruktioners bæreevne“, er udarbejdet af Danmarks tekniske Højskole. Firmaet bad højskolen om at tage nogle tekniske og metallurgiske problemer op til undersøgelse. En sådan undersøgelse var der ikke andre økonomiske muligheder for at få gennemført. Forslaget og opgaven blev af professor Engelund og et hold af unge ingeniører — under ledelse af professor K. W. Johansen — taget op med stor begejstring.

Det er prisværdigt af det jubilerende firma på den måde at medvirke til et supplement til forskningen på det metallurgiske område. Studiet vil, siger firmaet, utvivlsomt blive ført videre, og mange danske teknikere vil have glæde og gavn af den usædvanlige jubilæumsbog, der iøvrigt har et supplement på engelsk.